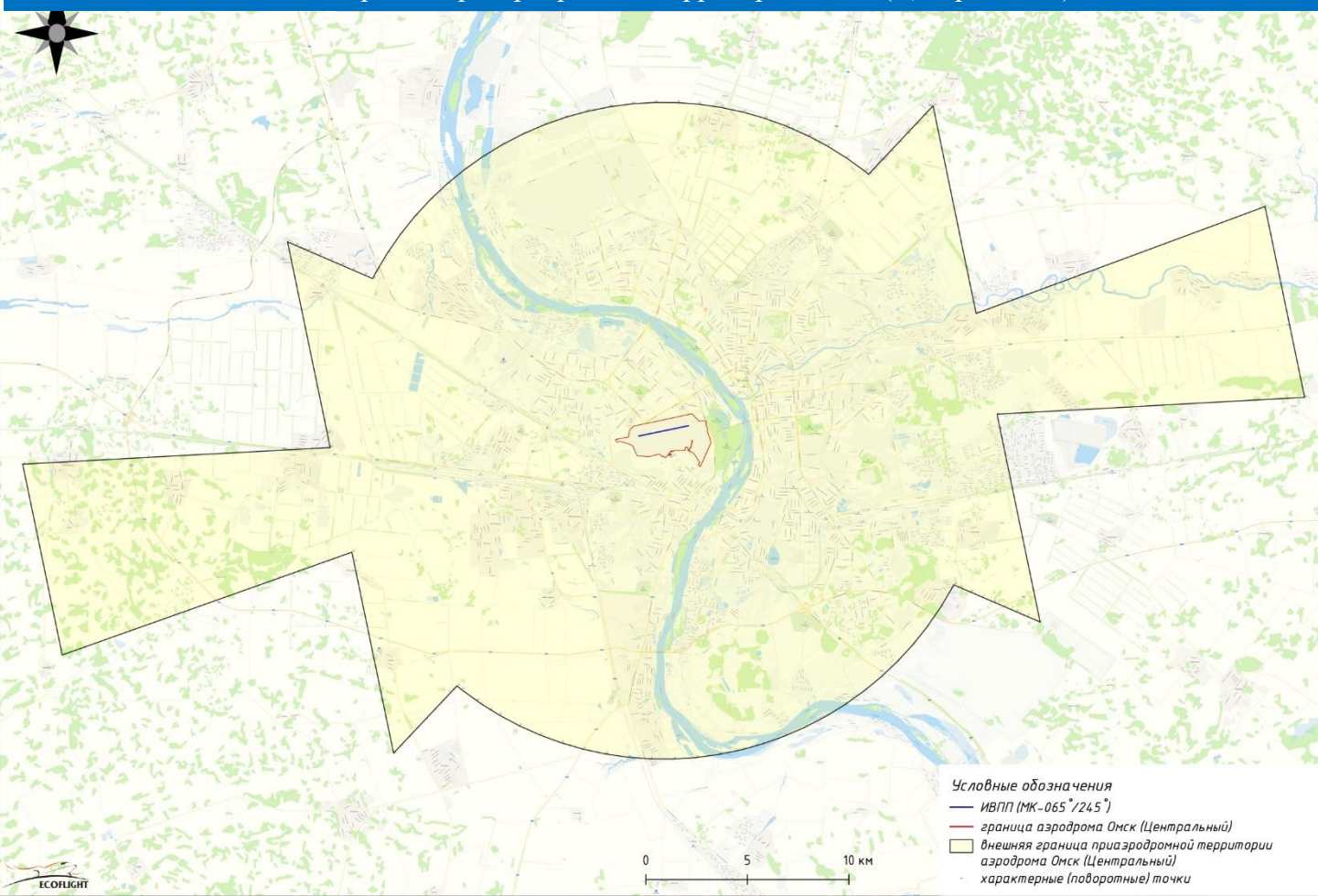


2022

Строительство объектов на приаэродромной территории аэродрома гражданской авиации Омск (Центральный)



Схема границ приаэродромной территории Омск (Центральный)

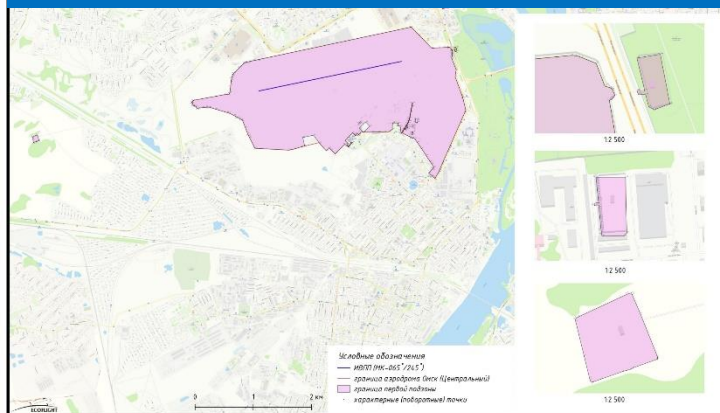


Приказом Федерального агентства воздушного транспорта (Росавиация) от 29.03.2019 № 235-п установлена **приаэродромная территория аэродрома гражданской авиации Омск (Центральный)**.

Приказом Федерального агентства воздушного транспорта (Росавиация) от 19.08.2022 № 596-п внесено изменение в приказ № 235-п, установлено местоположение границ ПАТ с выделением 1-6 подзон, а также перечень ограничений использования земельных участков и расположенных на них объектов недвижимости и осуществления экономической и иной деятельности

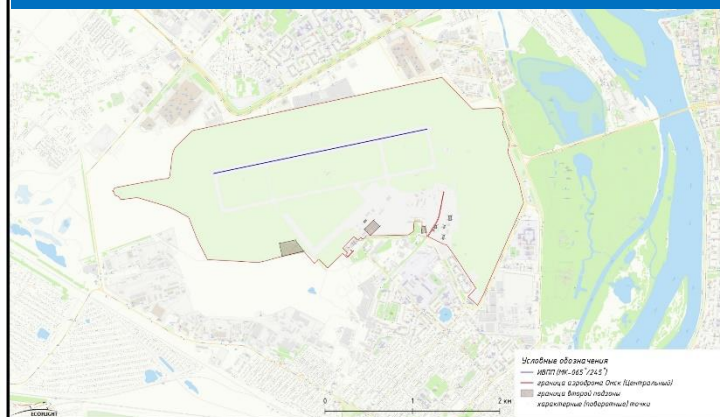


Схема границ первой подзоны приаэродромной территории Омск (Центральный)



Первая подзона ПАТ установлена по внешним границам земельных участков, в границах которых допустимо хранение авиационного топлива и заправки воздушных судов, размещение объектов, предназначенных для организации и обслуживания воздушного движения и воздушных перевозок, обеспечения взлета, посадки, руления и стоянки воздушных судов, передающие радиотехнические средств аэродрома Омск (Центральный) в том числе за пределами землеотвода аэродрома.

Схема границ второй подзоны приаэродромной территории Омск (Центральный)



Вторая подзона ПАТ установлена по внешним границам земельных участков, в границах которых допустимо размещение объектов, предназначенных для обслуживания пассажиров и обработки багажа, грузов и почты, технического обслуживания воздушных судов, хранения авиационного топлива, обеспечения энергоснабжения, а также объектов, относящихся к инфраструктуре аэродрома.

В границах второй подзоны сохраняется возможность прокладки инженерных сетей, коммуникаций и иных сооружений, необходимых для функционирования и эксплуатации объектов, допустимых к размещению во второй подзоне.



Схема границ третьей подзоны приаэродромной территории Омск (Центральный)



Граница **третьей подзоны ПАТ** представляет собой замкнутый контур с выделенными внутри поверхностями ограничения размещения объектов (препятствий) по высоте.

В границах секторов третьей подзоны **запрещается** размещение зданий, строений, сооружений и других объектов, предельная абсолютная высота которых превышает высоту ограничительных поверхностей аэродрома.

*** Разрешается** размещение объектов, высота которых превышает установленные ограничения в секторе третьей подзоны ПАТ при наличии выданных до **01.09.2022** документов: согласования строительства объекта **Западно-сибирским межрегиональным территориальным управлением воздушного транспорта федерального агентства воздушного транспорта.**

При отсутствии согласования строительства ЗС МТУ Росавиации – **наличие заключения старшего авиационного начальника аэродрома Омск (Центральный)** об отсутствии влияния объекта на безопасность полетов, выданного на основании документа, подтверждающего отсутствие влияния объекта капитального строительства на безопасность полетов, специализированной организации, либо научно-исследовательского института гражданской авиации (аэронавигационного рассмотрения).

Номер сектора

Диапазон допустимых максимальных абсолютных отметок верха объекта/сооружения, м (фрагмент)

Балтийская система высот 1977 г.

от

до

3.1

145.03

3.2

145.03

170.03

3.3

170.03

195.03

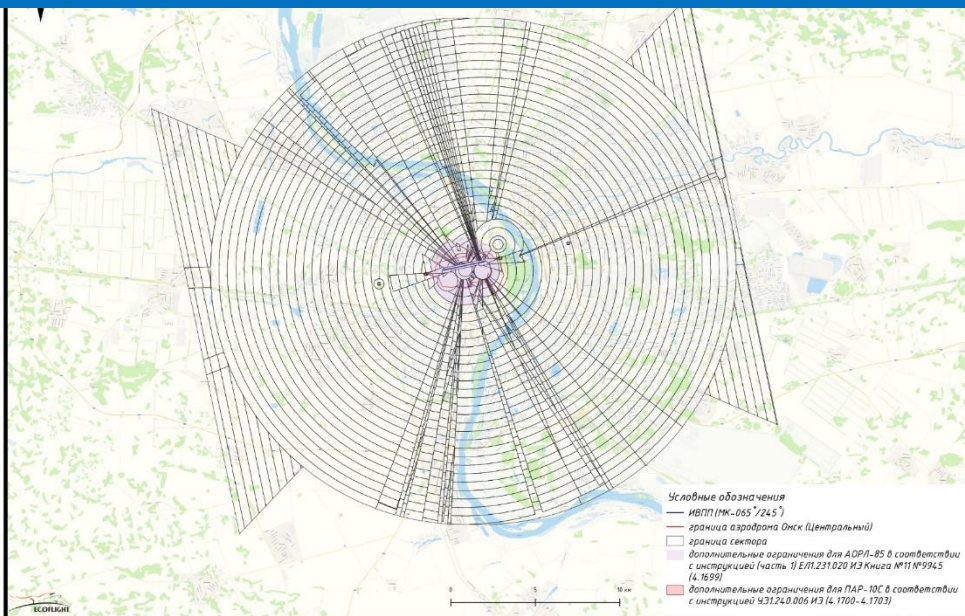
3.4

195.03

220.03



Схема границ четвертой подзоны приаэродромной территории Омск (Центральный)



При наложении секторов третьей и четвертой подзоны ограничения предельной абсолютной высоты размещения зданий, строений, сооружений принимать по наименьшему показателю ограничений.

Номер сектора	Диапазон допустимых максимальных абсолютных отметок верха объекта/сооружения, м (фрагмент)	
	Балтийская система высот 1977 г.	
	от	до
4.8	105.09	106.26
4.9	104.39	105.05

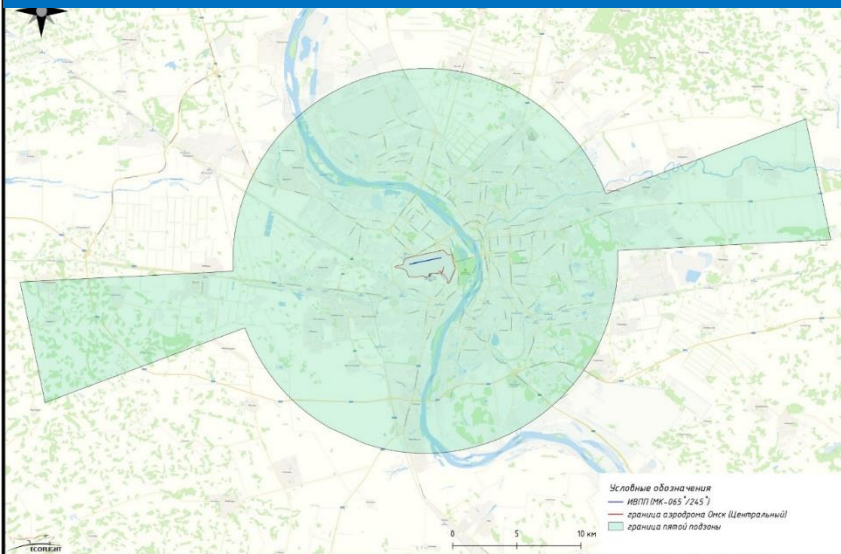
Четвертая подзона ПАТ представляет собой поверхности ограничения размещения объектов (препятствий) по высоте, устанавливаемые в целях исключения помех работе средств радиотехнического обеспечения полетов воздушных судов и авиационной электросвязи.

В границах четвертой подзоны выделены 1703 сектора. В каждом секторе установлены **требования по размещению объектов по абсолютной высоте.**

* Разрешается размещение объектов, высота которых превышает установленные ограничения в секторе четвертой подзоны ПАТ при наличии выданных до **01.09.2022** документов от Омского Центра ОВД филиала «Аэронавигация Западной Сибири» ФГУП «Госкорпорация по ОрВД» (предварительных расчетов помех использованию воздушного пространства и регулированию воздушного движения в г. Омске, подтверждений минимально допустимой высоты объекта, исследований и т.д.), или согласований Западно-Сибирского межрегионального территориального управления воздушного транспорта Федерального агентства воздушного транспорта о возможности размещения указанных объектов, в таком случае допустимая высота предполагаемого к размещению объекта не должна превышать значение, определенное в документах от Омского Центра ОВД филиала «Аэронавигация Западной Сибири» ФГУП «Госкорпорация по ОрВД» или согласований Западно-Сибирского межрегионального территориального управления воздушного транспорта Федерального агентства воздушного транспорта.



Схема границ пятой подзоны приаэродромной территории Омск (Центральный)



** Объекты признаются не влияющими на безопасность полетов воздушных судов в случае, если на опасном производственном объекте: количество опасного вещества или опасных веществ, которые одновременно находятся или могут находиться, в соответствии с таблицами 1 и 2 приложения 2 Федерального закона от 21.07.1997 № 116-ФЗ «О промышленной безопасности» не превышает 1 тонны и (или) на территории отсутствуют газораспределительные станции, сети газораспределения и сети газопотребления среднего (от 0,05 до 0,3 МПа) и высокого давления (от 0,3 до 0,6 и от 0,6 до 1,2 МПа).

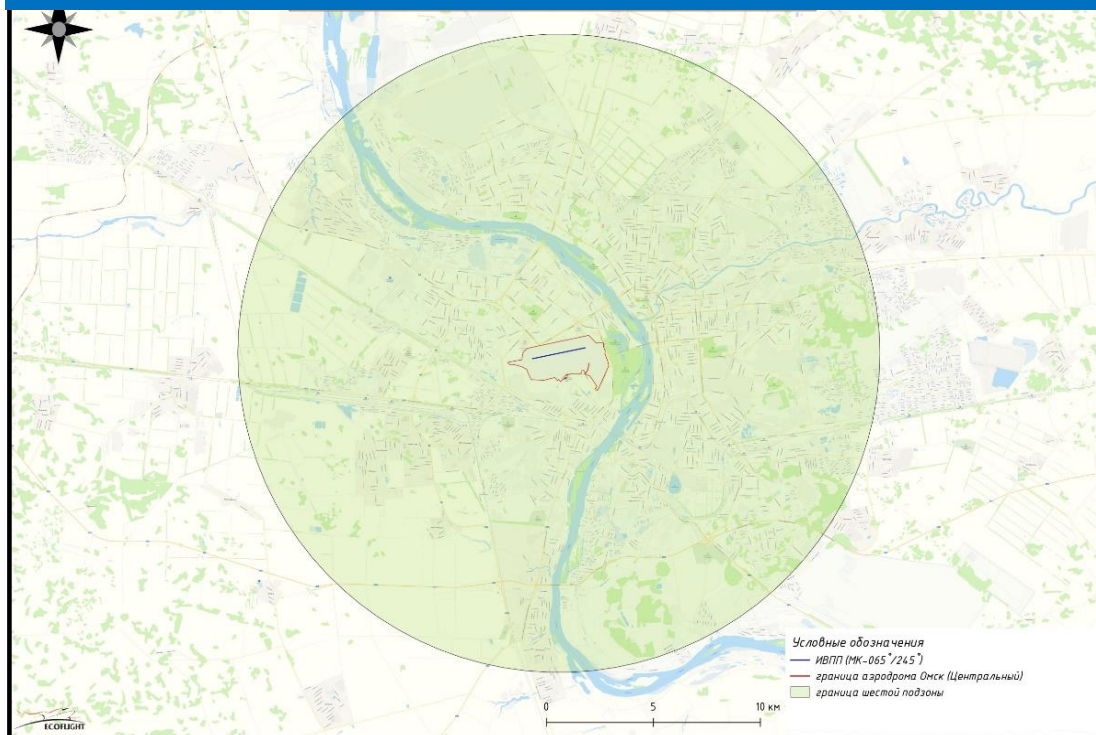
Пятая подзона ПАТ выделена по границам, установленным исходя из требований безопасности полетов и промышленной безопасности опасных производственных объектов с учетом максимального радиуса зон поражения в случаях происшествий техногенного характера на опасных производственных объектах.

* Оценка влияния функционирования опасного производственного объекта на безопасность полетов воздушных судов выполняется на основании определения возможных последствий промышленных аварий с выбросом опасных веществ и их воздействия на осуществление полетов воздушных судов, полученных на основании расчета зон распространения опасных факторов аварии, применительно к опасному производственному объекту относительно схем маневрирования воздушных судов аэродрома Омск (Центральный). Старшим авиационным начальником аэродрома Омск (Центральный) выносится **решение об отсутствии/наличии влияния функционирования опасного производственного объекта на безопасность полетов воздушных судов на основании выполненной оценки.**

*** Для объектов недвижимости, права на которые возникли у граждан или юридических лиц до установления приаэродромной территории, в случае установления комиссией аэродрома факта потенциально возможного влияния функционирования опасного производственного объекта на безопасность полетов воздушных судов старшим авиационным начальником предпринимаются меры по устранению нарушений установленных на приаэродромной территории, ограничению использования объектов недвижимости и осуществления деятельности в соответствии с действующим законодательством. По факту предоставления правообладателем объекта обоснования об отсутствии влияния последствий промышленных аварий с выбросом опасных веществ на осуществление полетов воздушных судов, выполненного на основании расчета зон распространения опасных факторов аварии, старшим авиационным начальником аэродрома Омск (Центральный) выносится решение об отсутствии влияния функционирования опасного производственного объекта на безопасность полетов воздушных судов.



Схема границ шестой подзоны приаэродромной территории Омск (Центральный)



Граница шестой подзоны ПАТ установлена окружностью радиусом **15 километров** от контрольной точки аэродрома Омск (Центральный), в которой запрещается размещать **объекты, способствующие привлечению и массовому скоплению птиц.**

В пределах шестой подзоны **запрещено** размещение объектов, способствующих привлечению и массовому скоплению птиц:

- зернохранилищ и предприятий по переработке зерна (элеваторы, мельницы);
- предприятий по производству кормов открытого типа;
- звероводческих ферм; скотобоен; свинарников; коровников; птицеферм; звероферм;
- свалок и любых объектов обращения твердыми коммунальными отходам (далее – ТКО) за исключением мест (контейнерных площадок) накопления ТКО, созданных и эксплуатируемых в соответствии с санитарными требованиями и объектов по обработке, утилизации, обезвреживанию ТКО, размещенных в крытых сооружениях; скотомогильников;
- других объектов и (или) осуществление видов деятельности, способствующих массовому скоплению птиц, в соответствии с законодательством Российской Федерации.

***Допускается осуществление деятельности и сохранение существующих в границах шестой подзоны объектов, их эксплуатация** (в том числе капитальный ремонт, модернизация, техническое перевооружение, **реконструкция**, рекультивация, ликвидация) по согласованию со старшим авиационным начальником аэродрома Омск (Центральный) при условии проведения мероприятий по предупреждению скопления птиц на данных объектах в соответствии с требованиями законодательства РФ с учетом эколого-орнитологических заключений в соответствии с законодательством РФ.



Согласно требованиям Федерального закона от 01.07.2017 № 135-ФЗ «О внесении изменений в отдельные законодательные акты Российской Федерации в части совершенствования порядка установления и использования приаэродромной территории и санитарно-защитной зоны» до установления седьмой подзоны приаэродромной территории в соответствии с требованиями Воздушного кодекса Российской Федерации **использование земельных участков в границах полос воздушных подходов, установленных до 01.01.2021 в соответствии с требованиями указанного Федерального закона, осуществляется при наличии санитарно-эпидемиологического заключения федерального органа исполнительной власти, осуществляющего федеральный государственный санитарно-эпидемиологический надзор.**

Карта (схема), на которой отображены границы полос воздушных подходов аэродромов Омск (Центральный) утверждена Приказом Росавиации от 04.10.2017 № 792-П «Об утверждении карт (схем), на которых отображены границы полос воздушных подходов и границы санитарно-защитных зон аэродромов гражданской авиации»



Информация о координатах границ полос воздушных подходов, а также схема границ полос воздушных подходов аэродрома Омск (Центральный) представлены на сайте Федерального агентства воздушного транспорта.

